

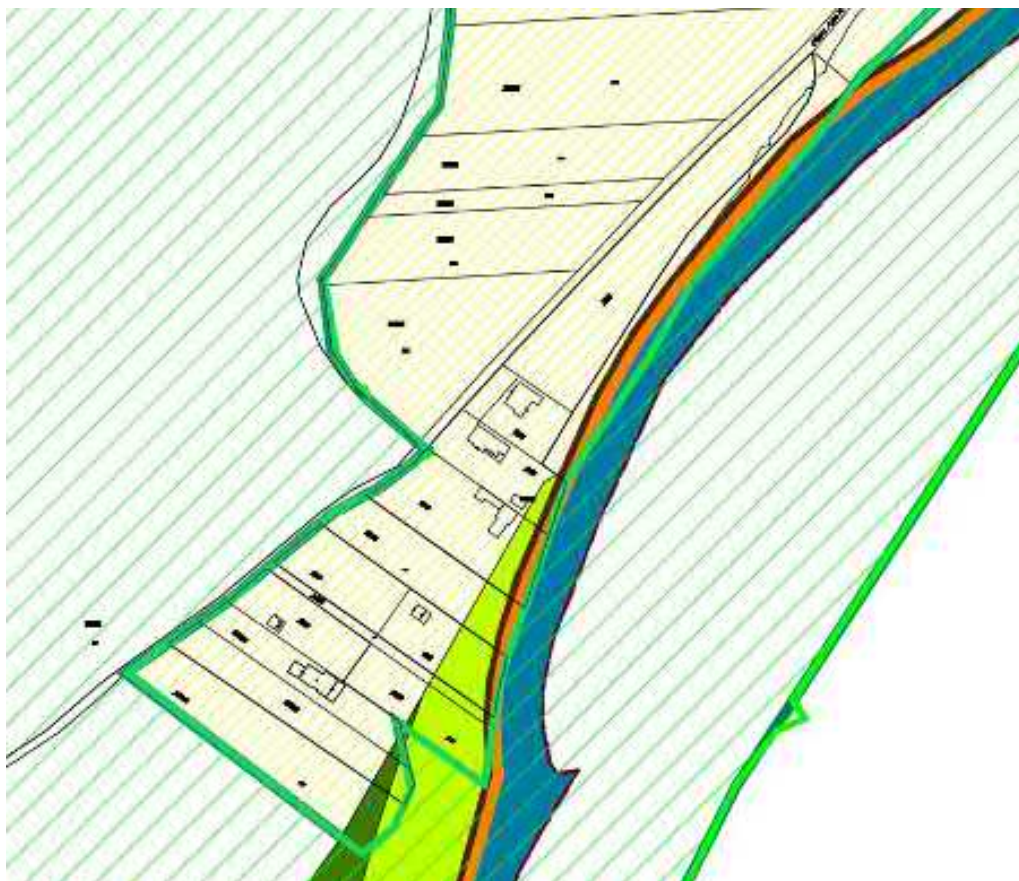
4. A TELEPÜLÉSRENDEZÉSI TERVMÓDOSÍTÁS VÁRHATÓ KÖRNYEZETI HATÁSAINAK, KÖVETKEZMÉNYEINEK BEMUTATÁSA

4.1. TELEPÜLÉSI KÖRNYEZETRE, ÍGY AZ ÉPÍTETT KÖRNYEZETRE GYAKOROLT HATÁS

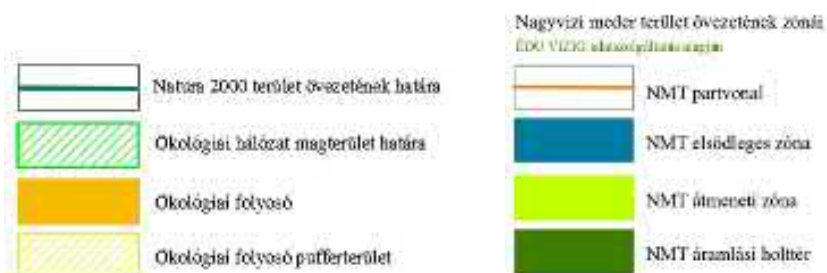
Az 1. számú módosítás három, kevés telekből álló övezetben eredményez beépítési intenzitás növekedését. A megengedett legnagyobb beépíthetőség 10 %-ról 30 %-ra nő. A módosítás a Wass Albert utca 12 telkét (060/18, 1530/1, 1530/2, 060/8, 1529, 1528, 1527, 060/6, 1523, 1524, 1525, 1526) érinti a Mosoni-Duna ág mentén.

Hatása: A módosításnak terhelő, környezetkárosító hatása nincs, a területen nagyobb alapterületű beépítéseket eredményez. Több telek alakítására nem ad lehetőséget, a terület túl használatát nem eredményezi, lakossűrűség növekedést nem generál.

A terület az ökológiai hálózat folyosó pufferterülete által érintett, szomszédos az ökológiai hálózat magterületével és NATURA 2000 területtel. A kijelölt környezet és természetvédelmi értékek megőrzése biztosított, azok károsítását a módosítás nem eredményezi.



1. sz. módosítási terület természeti és környezetvédelmi területekkel való érintettsége



A 2. számú módosítás a 310/1 hrsz-ú telket érinti. A telek be nem építésre szánt kertés mezőgazdasági besorolást kap, önálló övezatként kerül kiszabályozásra, 10 %-os beépíthetőséggel. A telken természetgyógyászati célú, szolgáltató rendeltetés elhelyezése tervezett.

Hatása: A módosítás a terület minimális (10%) beépíthetőségét eredményezi, beépítésre szánt terület kijelölésével nem jár. A telek jó termőhelyi adottságú szántók övezetébe tartozik, az ökológiai hálózat folyosó területtel és NATURA 2000 területtel szomszédos. A természetgyógyászati célú rendeltetés elhelyezése a meglévő természeti értékekre káros hatással nincs, azok védelme biztosított, környezeti terhelést nem generál.



2. sz. módosítási terület természeti és környezetvédelmi területekkel való érintettsége

	Natura 2000 terület övezetének határa		Jó termőhelyi adottságú szántóterület övezete
	Ökológiai hálózat magterület határa		
	Ökológiai folyosó		
	Ökológiai folyosó pufferterület		

A 3. számú módosítás egy falusias lakóövezetet érint (286, 287, 288, 289, 290, 291, 292, 293, 294/1, 294/2, 295, 296, 297, 298/4, 298/6, 299, 300, 301, 302, 303, 283/2 hrsz-ú telkek). Az övezetben a legkisebb telek méret 600m^2 -re kerül csökkentésre, ezzel az övezet telekstruktúrája minimálisan átalakulhat, minimális beépítési intenzitást eredményez a tömbben.

Hatása: A módosítás Máriakálnok belterületi, központi területét érinti. A módosítás alá vont övezet környezeti és természeti területek nem érint, azokkal nem határos. A módosítás környezeti terhelést nem eredményez.



3. sz. módosítási terület természeti és környezetvédelmi területekkel való érintettsége

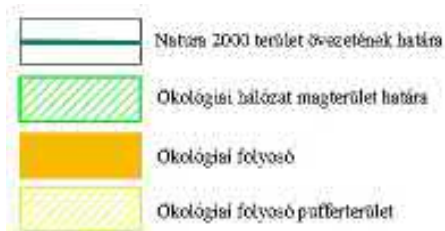


A 4. számú módosítás két telket érint közvetlenül, a 306/4 és a 306/5 hrsz-ú telket. A módosítás során a 306/4 hrsz-ú telken a használati megosztás szerint és a meglévő épületek figyelembevételével kerül kijelölésre egyedi építési hely. A 306/4 hrsz-ú telek egyedi építési helyének kijelölése miatt a 306/5 hrsz-ú teleken is javasolt az építési hely rögzítése, az épületek ideális elhelyezhetősége, intimitása és benapozása érdekében.

Hatása: A módosítás Máriakálnok belterületi, központi területét érinti. A módosítás alá vont telkek környezeti és természeti terület nem érintenek, azokkal nem határosak. A módosítás környezeti terhelést nem eredményez.



4. sz. módosítási terület természeti és környezetvédelmi területekkel való érintettsége



Az 5. számú módosítás a 344/2 hrsz-ú teleket érinti. A telek gazdasági – kereskedelmi és szolgáltató területből falusias lakóterületbe kerül átsorolásra a szerkezeti terven illetve a szabályozási terven ennek megfelelően az övezeti besorolás is változik. A módosítás során a telek beépítési intenzitása nem változik, a megengedett épületmagasság a meglévő falusias lakóövezet előírásainak megfelelően 6 méterre csökken.

Hatása: A módosítás Máriakálnok belterületi, központi területét érinti. A módosítás tárgyát képező telek falusias lakóövezetbe való átsorolása kevesebb környezeti terhelést jelenthet, a lakófunkció kisebb kockázati tényező természetvédelmi és környezetvédelmi szempontból. A telek közvetlenül szomszédos az ökológiai hálózat magterületével és NATURA 2000 területtel. A lakórendeltetés a természetvédelmi területekre káros hatást nem generál.



5. sz. módosítási terület természeti és környezetvédelmi területekkel való érintettsége



A 6. számú módosítás a 2002/5 hrsz-ú telket érinti. A telken a meglévő, kiszabályozott egyedi építési hely kerül korrigálásra.

Hatása: A módosítás csak a 2002/5 hrsz-ú teleket érinti. Beépítési intenzitás, épületmagasság növekedéssel nem jár ezáltal plusz környezeti terhelést nem generál.

A telek közvetlenül szomszédos a Mosoni Duna ággal, és az ökológiai hálózat magterületével. A telek érintett az ökológiai folyosó pufferterületének övezetével. Az egyedi építési hely korrekciója a természetvédelmi értékeit nem veszélyezteti.



6. sz. módosítási terület természeti és környezetvédelmi területekkel való érintettsége



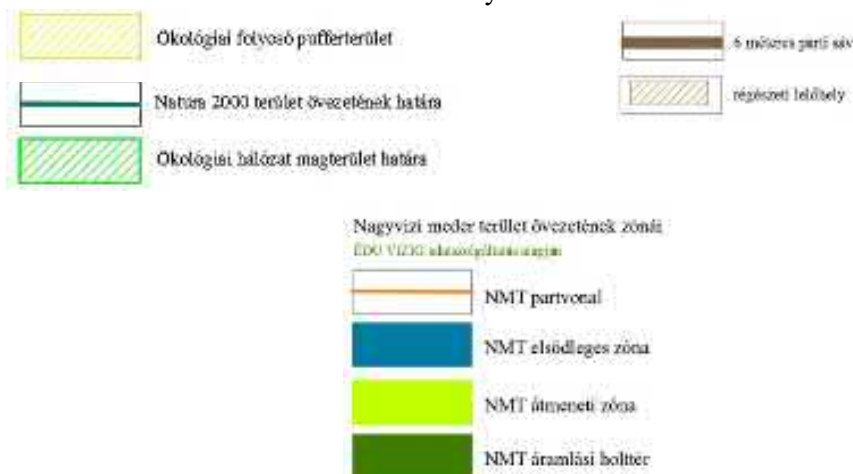
A 7. számú módosítás két övezetet érint. A 2008 hrsz-ú telek keskeny telekszélességű, a területe két külön övezetbe sorolt. Egyik fele hétvégiházás üdülőövezet, a másik falusias lakóövezet. A hatályos telekszélességi paraméter (16m) nem teszi lehetővé a telken keresztül menő övezeti határ mentén való telekmegosztást. A telekmegoszthatóság érdekében a 16 m törlésre kerül, és nem kerül új paraméter rögzítésre. A módosítással új nem kívánt telekmegosztások nem várhatók, a két övezet kialakult telekstruktúrájának megőrzése biztosított.

Hatása: A módosítás a 2008 hrsz-ú telek két övezetet érint. A telek egyik fele hétvégiházás üdülőterület a másik fele falusias lakóterületbe sorolt. Az övezetek érintettek az ökológiai folyosó pufferterületének övezetével. A telek Mosoni-Duna ág felőli, hétvégiházás üdülőövezetbe tartozó része érintett a nagyvízi meder terület átmeneti zónája és a nagyvízi meder terület áramlási holttere által.

A telekmegosztás beépítési intenzitás növekedéssel nem jár, plusz környezetterhelést nem generál, a természetvédelmi és környezetvédelmi területek megőrzése biztosított.



7. sz. módosítási terület természeti és környezetvédelmi területekkel való érintettsége



4.2. TERMŐFÖLDVÉDELEM

A tervezett módosítások művelésből kivett területeket érintenek, a módosítások termőföldet nem érintenek. A tervezett módosítások nem fognak a termőföldekre kedvezőtlen hatást gyakorolni.

4.3. VÍZVÉDELEM

Mérhető mennyiségű többlet közműigény a jelen módosítások miatt nem alakul ki, emellett a módosítások nem igényelik a korábban tervezett és a meglévő települési közhálózat bővítését. A változás nem fog kedvezőtlen hatást kifejteni.

4.4. LEVEGŐMINŐSÉG VÉDELEM

A változás nem fog jelentős környezeti hatást eredményezni.

4.5. ZAJVÉDELEM

A hatályos tervek szerinti tervezett használathoz képest nagyobb forgalmi terhelés nem lesz várható, így jelentős környezeti hatást nem fognak eredményezni a tervezett módosítások

4.6. ÁRVÍZVÉDELEM (ÉDU VIZIG ADATSZOLGÁLTATÁSA ALAPJÁN)

Mértékadó árvízszint:

Máriakálnok közigazgatási területén árvízvédelmi töltés nincsen, nagyvizes időszakban egyes mélyfekvésű területek elöntésével kell számolni. A 74/2014. (XII. 23.) BM rendelet 1. melléklete határozza meg a folyók mértékadó árvízszintjeit. A településre vonatkozóan a rendelet kivágatát mellékelten csatoljuk (Mértékadó árvízszintek Máriakálnok.xlsx). A rendelet a Lajta folyó torkolata felett a Mosoni-Dunára vonatkozóan nem határoz meg mértékadó árvízszintet (MASZ).

Nagyvízi meder:

Igazgatóságunk a nagyvízi meder, a parti sáv, a vízjárta és a fakadó vizek által veszélyeztetett területek használatáról, hasznosításáról, valamint a folyók esetében a nagyvízi mederkezelési terv készítésének rendjére és tartalmára vonatkozó szabályokról szóló 83/2014 (III. 14.) Korm. rendelet előírásai szerint elkészítette a Mosoni-Dunára vonatkozó 01.NMT.06. számú nagyvízi mederkezelési tervet, melyet az Országos Vízügyi Főigazgatóság által 8590-0283/2016 számon 2017. január 10-én jóváhagyott. A nagyvízi mederkezelési terv tartalmazza az egyes levezető sávok lehatárolásait.

Máriakálnok település közigazgatási területére a 01.NMT.06 számú nagyvízi mederkezelési terv vonatkozik. A terv szerinti nagyvízi meder zónák lehatárolását mellékelve (Máriakálnok_adatszolgáltatás.dwg) szerkeszthető formátumban megküldjük. Ezen feltüntettük a Máriakálnok területére eső NMT zónákat elkülönítve, a partvonalat, illetve a 6 m parti sávot. **A lehatárolásokat a helyi építési szabályzatának és szabályozási tervének módosítása során keletkező tervekben fel kell tüntetni.**

A település egyes részei a nagyvízi meder különböző zónáiba, ún. levezető sávjaiba (elsődleges, másodlagos, átmeneti és áramlási holttér) esnek. Figyelembe kell venni a település **helyi építési szabályzatának és szabályozási tervének módosításakor** nem csak a nagyvízi meder határait, hanem azok zónáit is, hogy a település szerkezetet a beépítési, használati követelményekhez igazítottan lehessen kialakítani. A 83/2014 (III. 14.) Korm. rendelet 3. fejezete rendelkezik a folyók nagyvízi medrének használata és hasznosítása feltételeiről, továbbá a 3. sz. melléklete tartalmaz előírásokat a nagyvízi meder zónáira vonatkozó használatokról, korlátozásokról, beépíthetőségről, melytől eltérni nem lehet. A 3. fejezetből kiemelten kell kezelni az alábbi paragrafusokat: 5. § kivéve a (4) bekezdés, 6.§ , 7.§ , 10.§ (1) b), (2)-védekező szervezet jelen esetben az Önkormányzat -, (3) , 12.§

Parti sávok, fakadó, szivárgó és vízjárta területek

A 83/2014. (III. 14.) Korm. rendelet 2. és 5. fejezete tartalmazza a parti sávok, fakadó, szivárgó és vízjárta területekre vonatkozó rendelkezéseket.

Parti sáv

A fenti rendelet szerint: *„2. § (1) A vizek és a közcélú vízelétesítmények kezelésére jogosult és köteles személyek a vizek és közcélú vízelétesítmények mentén az azokkal kapcsolatos vízgazdálkodási szakfeladataik ellátására, a meder megközelítésére az e rendeletben meghatározott szélességig terjedő parti sávot használhatnak.*

(2) E § alkalmazásában szakfeladatok: mérések, vizsgálatok, szemlék, ellenőrzések, továbbá fenntartási és helyreállítási munkák esetenkénti vagy rendszeres ellátása.

A 2. § (3) b) értelmében a **Mosoni-Duna folyóra vonatkozó parti sáv szélessége 6 m**. A partvonal a Mosoni-Duna esetében az elsődleges levezető sáv lehatárolásával megegyező. A parti sáv a partvonaltól a parti területek felé mért 6,0 m széles sávja (lásd "Máriakálnok_adatszolgáltatás.dwg"), **melyet a település helyi építési szabályzatának és szabályozási tervének módosítása során fel kell vezetni a tervekre.**

*„2. § (6) * A parti sávot is magába foglaló parti ingatlan a szakfeladatok közérdekű ellátására figyelemmel használható, hasznosítható. A nagyvízi mederkezelési terv hatálya alá nem tartozó parti sávban csak olyan építmény létesíthető, amely a mederkezelő által tervezett, a parti sávot igénybevevő fenntartási munkát megelőzően kiküldött felszólításban meghatározott időpontra elbontható úgy, hogy nem akadályozza a parti sávban a munkagépekkel történő munkavégzést.”*

3.§. (2.) *„a) külterületen gyepgazdálkodás, valamint a termőföld művelési ágának megfelelő, a parti sáv rendeltetését és megfelelő használatát, szükség szerinti igénybevételét nem akadályozó, a meder állapotát nem veszélyeztető tevékenység folytatható,*

b) csak a meder használatával és fenntartásával közvetlenül összefüggő megfigyelő, jelző állomás, a meder használatával összefüggő vízelékesítmény, kikötői, rév-, kompátkelőhelyi vagy vízirendészeti építmény helyezhető el."

4. §. (1) A parti sáv jogellenes használata, hasznosítása, különösen a meder és a part állagát, illetve a mederfenntartási munkák elvégzését jogellenesen akadályozó tevékenység vagy állapot esetén az ingatlan használója köteles a jogellenes állapotot megszüntetni és a jogszabálynak megfelelő állapotot helyreállítani, amelyre a fenntartó határidő tűzésével az ingatlan használóját felszólíthatja.

(2) Ha az ingatlan használója a fenntartó felszólításának - az arra megállapított megfelelő időtartamon belül - nem tesz eleget, a fenntartó az illetékes vízügyi hatóság megkeresésével kezdeményezi a vízgazdálkodási szempontból káros állapot megszüntetésére irányuló hatósági eljárás megindítását.

Árvízi kockázatkezelési területek, fakadó és szivárgó vizek

Mivel Máriakálnok területén árvízvédelmi töltés nem található, ezért fakadó és szivárgó vizek által veszélyeztetett terület a település közigazgatási területén nincsen. "Árvízi kockázatkezelési területek" nincsenek.

Vízjárta területek

Fenti rendelet 20. § értelmében *„A vízjárta területekre a 19. § (1) bekezdésének rendelkezéseit kell megfelelően alkalmazni azzal, hogy az ilyen területeket a településszerkezeti tervekben és a helyi építési szabályzatban - a terület felhasználását veszélyeztető körülményekkel együtt - fel kell tüntetni.*

Beépíthetőség

A területrendezési tervek készítésének és alkalmazásának kiegészítő szabályozásáról szóló 9/2019. (VI. 14.) MvM rendelet értelmében:

„6. § (1) A nagyvízi meder övezetében új beépítésre szánt terület nem jelölhető ki.

(2) A nagyvízi meder övezetében a településrendezési eszközökben, a jogszerűen kijelölt beépítésre szánt területen a helyi építési szabályzatnak megfelelően, a vízügyi igazgatási szerv hozzájárulásával lehet építési tevékenységet folytatni.

(3) A településrendezési eszköz módosítása esetén a vízügyi igazgatási szerv egyetértésével lehet új beépítésre szánt területet kijelölni."

A beépítések során minden esetben meg kell oldani a csapadékvizek megfelelő szintű, károkozástól mentes elvezetését. A felszíni vizek elvezetését úgy kell megoldani, hogy pangó vizes területek még a részvízgyűjtőkön se alakuljanak ki. Az országos településrendezési és építési követelményekről szóló 253/1997. (XII. 20.) Kormányrendelet 47. § (8)-(9) bekezdése tartalmazza a csapadékvíz-elvezetésre vonatkozó előírásokat. A telek, terület csapadékvíz-elvezetési rendszerét úgy kell kialakítani, hogy a víz a terepen és az építményekben, továbbá a szomszédos telkeken és építményekben, valamint a közterületen kárt (átázást, kimosást, korróziót stb.) ne okozzon, és a rendeltetésszerű használatot ne akadályozza. A csapadékvíz a telken belül elszivárogtatható, ha ez a telek és a szomszédos telkek, továbbá az építmények állékonyságát és rendeltetésszerű használatát nem veszélyezteti.

5. A TELEPÜLÉSTERV ÉS A TERVI ELEMEK RÉSZLETES ÉRTÉKELÉSÉBŐL LEVONT KÖVETKEZTETÉSEK

A tervezett módosítások számottevően nem érintenek környezeti elemeket, így azokra nem fognak jelentős környezeti hatást kifejteni.

6. A MEGVALÓSULÁS SORÁN VÁRHATÓ JELENTŐS KEDVEZŐTLEN KÖRNYEZETI HATÁSOK MEGELŐZÉSÉRE, ELKERÜLÉSÉRE, CSÖKKENTÉSÉRE, IRÁNYULÓ TELEPÜLÉSTERVI INTÉZKEDÉSEK

A kedvezőtlen hatások mérséklése

- A zöldterületek kialakítása során a Natura 2000 területen, ill. azzal szomszédos 100 m széles sávban kizárólag őshonos fa- és cserjefajokat lehet alkalmazni. Ezek a következők: magas kőris, kocsányos tölgy, vénic-szil, fehér fűz, fekete és fehér nyár. Nem őshonos fák és díszcserjék ültetése ezen a területen nem engedélyezhető. A beruházás során kialakult földfelszínnek gyepesítése esetén csak őshonos, a területre jellemző fűféléket lehet alkalmazni (üde talajokon veres csenkesz, réti csenkesz, mocsári ecsetpázsit, száraz talajokon sudár rozsnok, pusztai csenkesz).
- Az érintett Natura 2000 területen az állatvilág védelme érdekében kizárólag vegetációs perióduson kívül (szeptember 1. – március 1.) között végezhető cserjeirtás, fakitermelés.
- A fejlesztések helyszínével érintkező Natura 2000 területeken a későbbi beruházások esetén még időlegesen sem alakítható ki törmelék, építési anyagok és eszközök tárolására használt lerakat vagy depónia, e területeken keresztül nem történhet anyag- és személyszállítás. A tervezési területről kivezető földutakat le kell zárni, hogy a szomszédos erdőkre irányuló forgalmat megakadályozzuk.
- Az érintett Natura 2000 területen a későbbi építési tevékenységek során keletkező meredek falú mélyedéseket (pl. munkaárkok) nem szabad több napig fedetlenül hagyni, mert az a kisemlősök, kétélűek egyedeinek pusztulását okozhatja. E mélyedések betöltése, földmunkái során meg kell arról győződni, hogy nincsenek-e beléjük hullott védett állatok, s a munkát csak ezek kimentése után szabad folytatni.

Jelen módosítások során a Natura 2000 hatásbecslő dokumentációban foglaltak továbbra is érvényesek, az abban foglalt, a módosítást érintő, illetve az arra kiható megállapításokat mind a tervezés, mind az építés, üzemeltetés során be kell tartani.

7. MONITORINGJAVASLAT-ÉRTÉKELÉS A FELLÉPŐ KÖRNYEZETI HATÁSOKRA

A tervezett módosítások kapcsán jelentős kedvezőtlen környezeti hatások nem keletkeznek, monitoringra nincs szükség.

ÖSSZEFOGLALÓ

A tervezett módosítások nem érintenek környezeti elemeket, így azokra sem fog jelentős környezeti hatást kifejteni.

8. TERMÉSZETVÉDELMI (ÉLŐVILÁGVÉDELMI) MUNKARÉSZ

Készítette: Kovács Péter – Természetvédelmi szakértő (Ny.sz.: Sz-024/2012)



LocArt Kft. Természetvédelmi Mérnöki Iroda
9176 Mecsér, Fő út 31.
06-20/464-5397 | kovacsp@locart.hu | www.locart.hu

Máriakálnok településszerkezeti terv, helyi építési szabályzat és szabályozási terv módosítás

Környezeti értékelés



Természetvédelemi (élővilágvédelmi) munkarész

Mecsér, 2025. március

Kézirat

Munkaszám: ÖKO-510-2025

Megbízó:

Regioplan Kft.
9022 Győr, Újkapu 13.
kapcsolattartó: Kalmár Ágnes

A dokumentáció készítője:

Kovács Péter – Természetvédelmi szakértő
9176 Mecsér, Fő út 31.

Közreműködő szakértők, szervezetek:

-

Felelős szakértő:



Kovács Péter
Természetvédelmi szakértő (Ny.sz.: Sz-024/2012)

Munkaszám:
ÖKO-510-2025

Tartalomjegyzék

1. ELŐZMÉNYEK.....	49
2. A TELEPÜLÉSTERV KÖRNYEZETI ÉRTÉKELEST IGÉNYLŐ VÁLTOZÁSAINAK AZONOSÍTÁSA, RÖVID ISMERTETÉSE	51
3. 5. 1. TERMÉSZETVÉDELEM	52
3. 5. 2. ÉLŐVILÁG	60
4. FELHASZNÁLT IRODALMAK.....	71

Jegyzékek:

Táblázatjegyzék

1. táblázat. Jelölő élőhelyek.	57
2. táblázat. Jelölő fajok.....	57
3. táblázat. A tervezési terület természetvédelmi státusza.	60
4. táblázat. Vegetációtérkép összefoglaló táblázata (1. sz. módosítás).....	62
6. táblázat. Vegetációtérkép összefoglaló táblázata (2. sz. módosítás).....	68

Képjegyzék

1. kép. Wass Albert utca vége sorompóval van lezárva.	65
2. kép. Az utolsó telek utáni erdőfolt, aljában a tömegesen virágzó hóvirág (<i>Galanthus nivalis</i>).	65
3. kép. A Mosoni-Duna partja, háttérben a 7. élőhelyfolttal.	66
4. kép. Az egyik telek folyó felőli vége, ahol természetesebb állapotra van szükség.....	66
5. kép. A vizsgált terület és annak közvetlen környezetében található jellegtelen, vegyes erdő.....	69
6. kép. A vizsgált területtel szomszédos mezőgazdasági parcella.	69

Ábrajegyzékek

1. ábra. Áttekintő térkép (alaptérkép: GoogleEarth).	52
2. ábra. 1. sz. módosítás, országos védettségű területek (alaptérkép: TIR).....	53
3. ábra. 2. sz. módosítás, országos védettségű területek (alaptérkép: TIR).....	54
4. ábra. 1. sz. módosítás, Országos Ökológiai Hálózat elemei (alaptérkép: TIR).....	55
5. ábra. 2. sz. módosítás, Országos Ökológiai Hálózat elemei (alaptérkép: TIR).....	56
6. ábra. 1. sz. módosítás, közösségi jelentőségű területek (alaptérkép: TIR).....	59
7. ábra. 2. sz. módosítás, közösségi jelentőségű területek (alaptérkép: TIR).....	59
8. ábra. Élőhelytérkép (1. sz. módosítás) (alaptérkép: Google, Earth).....	63
9. ábra. Élőhelytérkép, átnézetes (1. sz. módosítás) (alaptérkép: Google, Earth).....	63
10. ábra. Közösségi jelentőségű élőhelyek (1. sz. módosítás) (alaptérkép: Google, Earth)....	64
11. ábra. Élőhelytérkép (2. sz. módosítás) (alaptérkép: Google Earth).....	67
12. ábra. Élőhelytérkép, átnézet (2. sz. módosítás) (alaptérkép: Google Earth).	68

1. Előzmények

Máriakálnok község településszerkezeti terv, helyi építési szabályzat és szabályozási terv módosítása kapcsán (Msz: Rp. I.150-34) kaptunk egy megkeresést a Regioplan Kft.-től (9022 Győr, Újkapu u. 13). A megkeresés oka, hogy a terv módosítást a Győr-Moson-Sopron Vármegyei Kormányhivatal Környezetvédelmi, Természetvédelmi és Hulladékgazdálkodási Főosztály Természetvédelmi Osztálya véleményezte (Gy/41/02386-2/2024), melyben az 1. és a 2. számú módosítás esetében élővilágvédelmi szakértő bevonása mellett kért vizsgálatot. Jelen dokumentáció a két módosításhoz készített el szakértői anyagot.

A két módosításra vonatkozó hivatali észrevételek:

A Kormányhivatal az egyes tervezett módosítási pontokkal kapcsolatos álláspontját az alábbiak szerint ismerteti.

Az **1. sz. módosítás** területe nem része országos jelentőségű védett természeti területnek, nem része a Natura 2000 hálózatnak, viszont része a Magyarország és egyes kiemelt térségeinek területrendezési tervéről szóló 2018. évi CXXXIX. törvénnyel létesített Országos Ökológiai Hálózat puffer övezeteinek. Továbbá a terület határos az Országos Környezet- és Természetvédelmi Hivatal elnökének 12/1987. (III. 19.) OKTH számú rendelkezése alapján létesített, a környezetvédelmi miniszter 3/1990. (VI. 13.) KöM rendeletével módosított és a Szigetközi Tájvédelmi Körzet védettségének fenntartásáról szóló 143/2007. (XII. 27.) KvVM rendelettel fenntartott Szigetközi Tájvédelmi Körzet területeivel, valamint az Országos Ökológiai Hálózat magterület övezeteivel. A területet ezen kívül körbeveszik olyan ingatlanok, melyek részes az európai közösségi jelentőségű természetvédelmi rendeltetésű területekről szóló 275/2004. (X. 8.) Korm. rendelettel létesített HUFH30004 kódszámú, "Szigetköz" nevű különleges madárvédelmi,- illetve kiemelt jelentőségű természetmegőrzési területnek. Ezen erdőállományok jelentős része puha- és keményfás ártéri ligeterdő, hóvirággal, dunamenti csillagvirággal és egyéb védett, ligeterdőkre jellemző fajokkal, a vizes élőhelyekhez pedig számtalan gerinces faj kötődik, többek közt az európai hód és vízimadarak.

A tervezett módosítással érintett Wass Albert utcában elhelyezkedő falusias lakóövezetekben (Lf1 és Lf2) a jelenlegi beépíthetőség 10%-ról 30%-ra való növelése, valamint az azt vélhetően követő

építkezések – figyelembe véve a közeli Aranyos-sziget településrészen zajló lakóövezetek kialakítását is – várhatóan tovább fokozzák a természeti környezetre gyakorolt zavaró hatásokat és a természetszerű élőhelyek degradációját, illetve csökkentik a településen a biológiai aktivitásértéket.

A fentiekre való tekintettel a tervezett módosítás kapcsán a **Hatóság szükségesnek tartja** megfelelő szakmai tapasztalattal rendelkező élővilágvédelmi szakértő által összeállított **környezeti értékelés elkészítését** az egyes tervek, illetve programok környezeti vizsgálatáról szóló 2/2005. (I. 11.) Korm. rendelet 4. sz. mellékletében meghatározott tartalommal.

A **2. sz. módosítás területe**, nem része országos jelentőségű védett természeti területnek, nem része a Natura 2000 hálózatnak és nem része az Országos Ökológiai Hálózat övezeteinek, viszont határos a Szigetközi Tájvédelmi Körzet, a Országos Ökológiai Hálózat puffer övezeteinek, valamint a "Szigetköz" nevű különleges madárvédelmi,- illetve kiemelt jelentőségű természetmegőrzési területek részét képező ingatlannal, továbbá a közvetlen szomszédságában található a természet védelméről szóló 1996. évi LIII. törvény (a továbbiakban: Tvt.) 6.§ (3) szerinti egyedi tájértéknek minősülő Sárlos Boldogasszony kegykáporna. A módosítás célja a 310/1 hrsz.-ű ingatlan övezeti besorolásának módosítása a jelenleg hatályos közparkról (Zkp) kertes mezőgazdasági övezetbe (Mk) legfeljebb 10%-os beépíthetőséggel, és rajta természetgyógyászati célú épület kialakítása.

A fentiekre való tekintettel a tervezett módosítás kapcsán a **Hatóság szükségesnek tartja** megfelelő szakmai tapasztalattal rendelkező élővilágvédelmi szakértő által összeállított **környezeti értékelés elkészítését** az egyes tervek, illetve programok környezeti vizsgálatáról szóló 2/2005. (I. 11.) Korm. rendelet 4. sz. mellékletében meghatározott tartalommal.

Forrás: A Győr-Moson-Sopron Vármegyei Kormányhivatal Környezetvédelmi, Természetvédelmi és Hulladékgazdálkodási Főosztály Természetvédelmi Osztályának véleményezési dokumentációja (Gy/41/02386-2/2024).

Az egyes fejezet címek a környezeti értékelés általános tervdokumentáció fejezet címeit követi.

2. A településterv környezeti értékelést igénylő változásainak azonosítása, rövid ismertetése

2. 7. Természetvédelem

2.7.1. Jogszabályi háttér

A terület működése során érvényesítendő jogszabály:

- 1996. évi LIII. törvény a természet védelméről
- 67/1998. (IV. 3.) korm. rendelet a védett és fokozottan védett életközösségekre vonatkozó korlátozásokról és tilalmakról
- 13/2001. (V. 9.) KöM rendelet a védett és a fokozottan védett növény- és állatfajokról, a fokozottan védett barlangok köréről, valamint az Európai Közösségekben természetvédelmi szempontból jelentős növény- és állatfajok közzétételéről [kibővítve, illetve módosítva a 23/2005. (VIII. 31.) KvVM rendelettel, valamint a 22/2008. (IX. 12.) KvVM rendelettel]
- 2003. évi XXVI. törvény az Országos Területrendezési Tervről, valamint 2008. évi L. törvény az Országos Területrendezési Tervről szóló 2003. évi XXVI. törvény módosításáról
- 275/2004. (X. 8.) korm. rendelet az európai közösségi jelentőségű természetvédelmi rendeltetésű területekről

- 14/2010. (V.11) KvVM rendelet az európai közösségi jelentőségű természetvédelmi rendeltetésű területekkel érintett földrészekről
- 2009. évi XXXVII. törvény az erdőről, az erdő védelméről és az erdőgazdálkodásról
- 153/2009. (XI. 13.) FVM rendelet az erdőről, az erdő védelméről és az erdőgazdálkodásról szóló 2009. évi XXXVII. törvény végrehajtásáról
- 297/2009. (XII. 21.) Korm. rendelet a környezetvédelmi, természetvédelmi, vízgazdálkodási és tájvédelmi szakértői tevékenységről

3. A valószínűsíthetően jelentősen érintett területek környezeti jelenlegi állapotának bemutatása

3. 5. 1. Természetvédelem

Biogeográfiai leírás

A vizsgált terület Máriaókolnok településen található, mely település a Mosonmagyaróvári járásban található. Hazánk kistájkezelési felosztása alapján a Kisalföld, Győri-medence, Szigetköz kistájába tartozik (Dövényi szerk. 2010). Növényföldrajzi szempontból a Pannóniai (Pannonicum) flóratartomány Alföld (Eupannonicum) flóraidék, Kisalföld (Arrabonicum) flórajrásába tartozik (Molnár in Farkas 1999). Állatföldrajzi felosztás szerint pedig a közép-dunai faunakerület, Alföld (Pannonicum) faunakörzet, Kis-Alföld (Arrabonicum) faunajrásába tartozik (Varga, Rácz 2004, Dudich nyomán).



1. ábra. Áttekintő térkép (alaptérkép: GoogleEarth).

A kistáj természetes növénytakaróját az emberi tevékenység és a vízállás határozza meg leginkább. Jellemző a vízfolyásokat kísérő bokorfüzesek, puhafás erdők a magasabb térszínen a keményfás ligeterdő. A kimondottan magas, száraz területek potenciális fásvegetációja a száraz tölgyesek. Rétegkezelés nagyon visszaszorult a gyepek közül a mocsárrétek a legelterjedtebbek, de kevés közte az igazán jó természetességű (Király, Király2008).

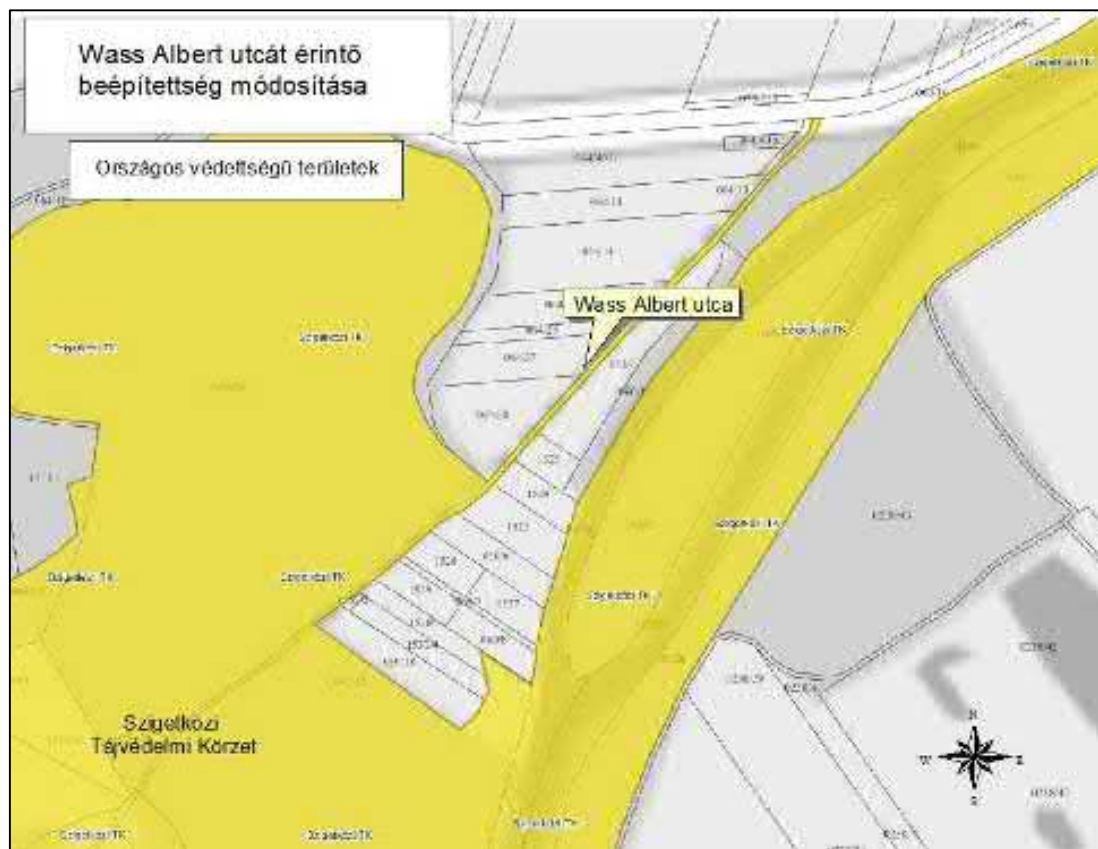
Természetvédelmi érintettség

Az illetékes természetvédelmi hatóság a Győr-Moson-Sopron Megyei Kormányhivatal Környezetvédelmi és Természetvédelmi Főosztály, míg a természetvédelmi kezelő a Fertő-Hanság Nemzeti Park Igazgatósága.

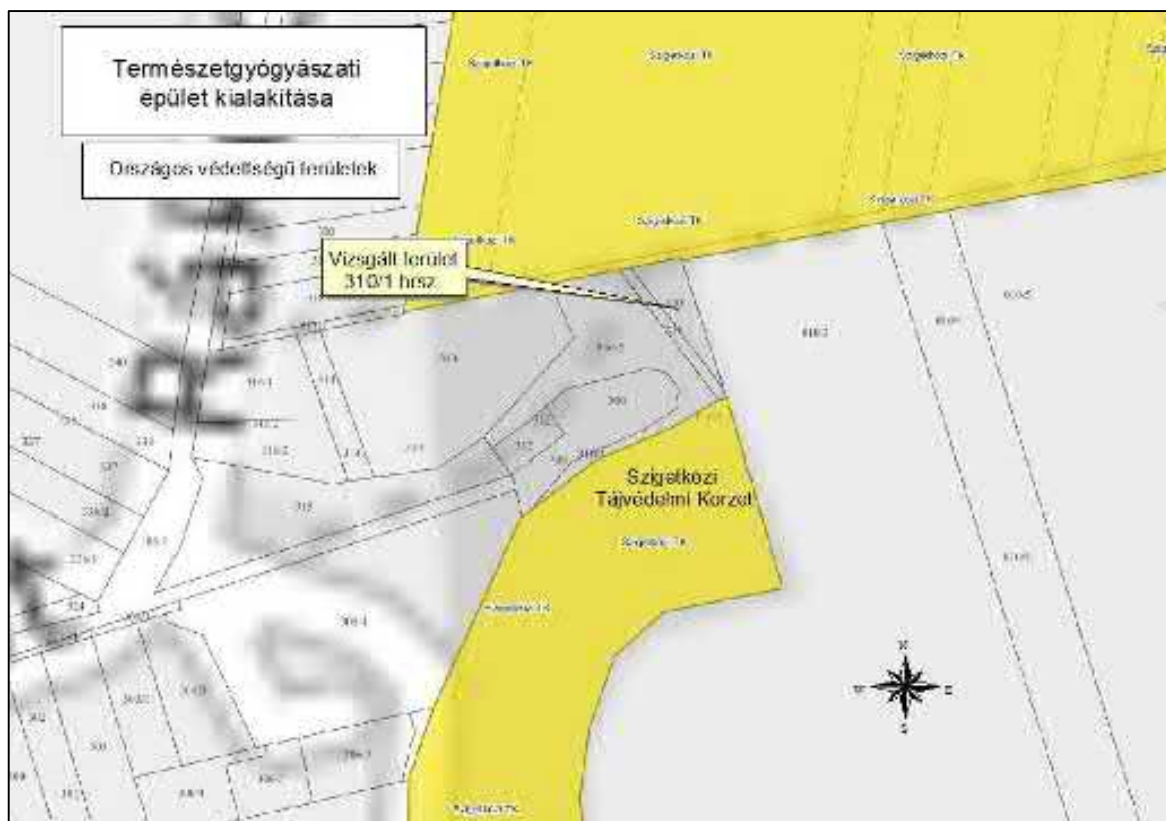
Országos jelentőségű védett terület

Az 1. számú módosítással érintett Wass Albert utcai telkek országos védettség szempontjából nem érintettek, de a Szigetköz Tájvédelmi Körzettel közvetlen szomszédosak. „Érdekesség”, hogy a 1531/1-es helyrajzszám, ami a Wass Albert utca az Természetvédelmi Információs Rendszer térképbázisa alapján a tájvédelmi körzet része. A módosítással érintett további parcellák nem.

A 2. módosítással érintett Sarlós Boldogasszony-kápolna területe (310/1 hrsz. hrsz.) sem érintett országos védettséggel, de a szomszédos területek már igen.



2. ábra. 1. sz. módosítás, országos védettségű területek (alaptérkép: TIR).



3. ábra. 2. sz. módosítás, országos védettségű területek (alaptérkép: TIR).

Országos Ökológiai Hálózat

Az 1. számú módosítással érintett területek (a szóban forgó parcellák) az Országos Ökológiai Hálózat pufferterület övezetébe esnek, beleértve a Wass Albert utcát is. A magterület övezete pedig patkó alakban körbe veszi a területet.

A 2. módosítással érintett Sarlós Boldogasszony-kápolna területe (310/1 hrsz. hrsz.) közvetlen nem érintett az Országos Ökológiai Hálózat elemeivel. A szomszédos területeken az ökológiai pufferterület és ökológiai folyosó jelenik meg.

Országos Ökológiai Hálózatról a „2008. évi L. törvény az Országos Területrendezési tervről szóló 2003. évi XXVI. törvény módosításáról” törvény rendelkezik.

Az ökológiai hálózatot három szintre osztjuk: magterület, ökológiai folyosó és pufferterület.

16. *magterület*: kiemelt térségi és megyei területrendezési tervekben megállapított övezet, amelybe olyan természetes vagy természetközeli élőhelyek tartoznak, amelyek az adott területre jellemző természetes élővilág fennmaradását és életkörülményeit hosszú távon biztosítani képesek és számos védett vagy közösségi jelentőségű fajnak adnak otthont,

22. *ökológiai folyosó*: kiemelt térségi és megyei területrendezési tervekben megállapított övezet, amelybe olyan területek (többnyire lineáris kiterjedésű, folytonos vagy megszakított élőhelyek, élőhelysávok, élőhelymozaikok, élőhelytöredékek, élőhelyláncolatok) tartoznak, amelyek döntő részben természetes eredetűek és amelyek

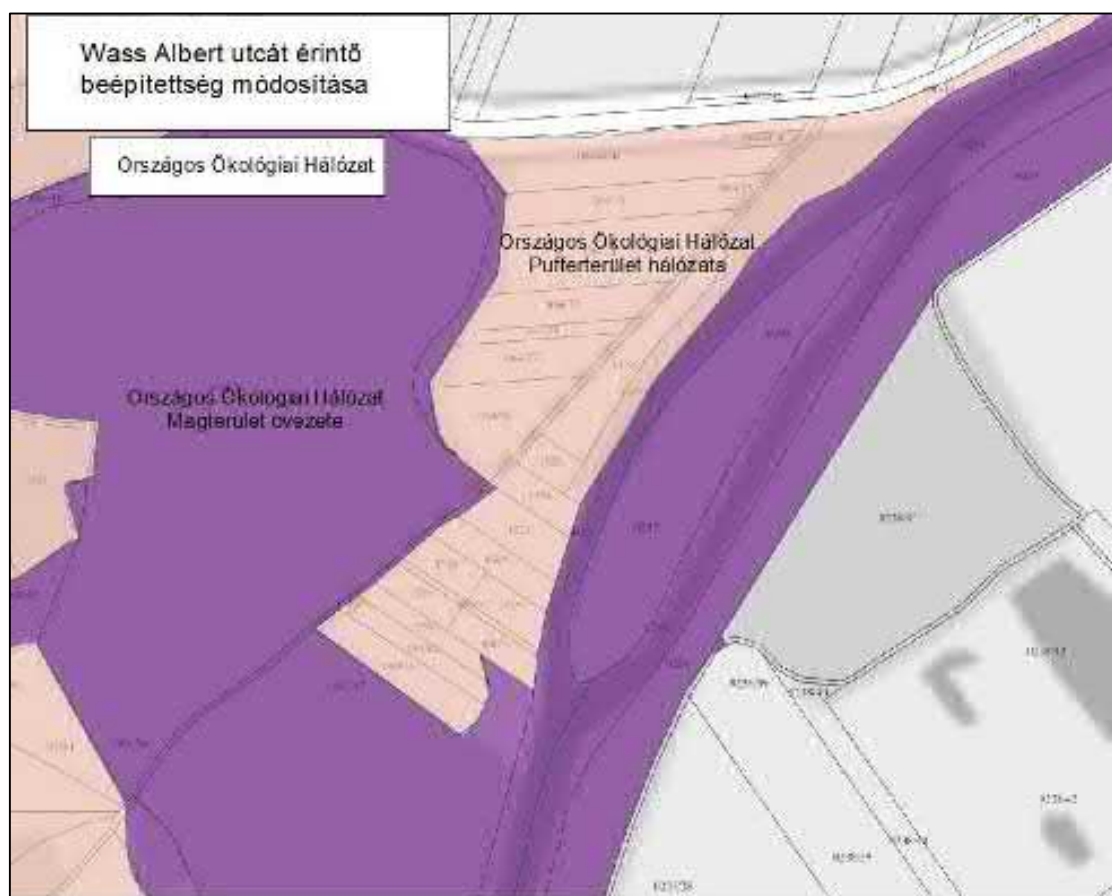
alkalmasak az ökológiai hálózathoz tartozó egyéb élőhelyek (magterületek, pufferterületek) közötti biológiai kapcsolatok biztosítására,

23. *pufferterület*: kiemelt térségi és megyei területrendezési tervekben megállapított övezet, amelybe olyan rendeltetésű területek tartoznak, melyek megakadályozzák vagy mérséklék azoknak a tevékenységeknek a negatív hatását, amelyek a magterületek, illetve az ökológiai folyosók állapotát kedvezőtlenül befolyásolhatják vagy rendeltetésükkel ellentétesek,

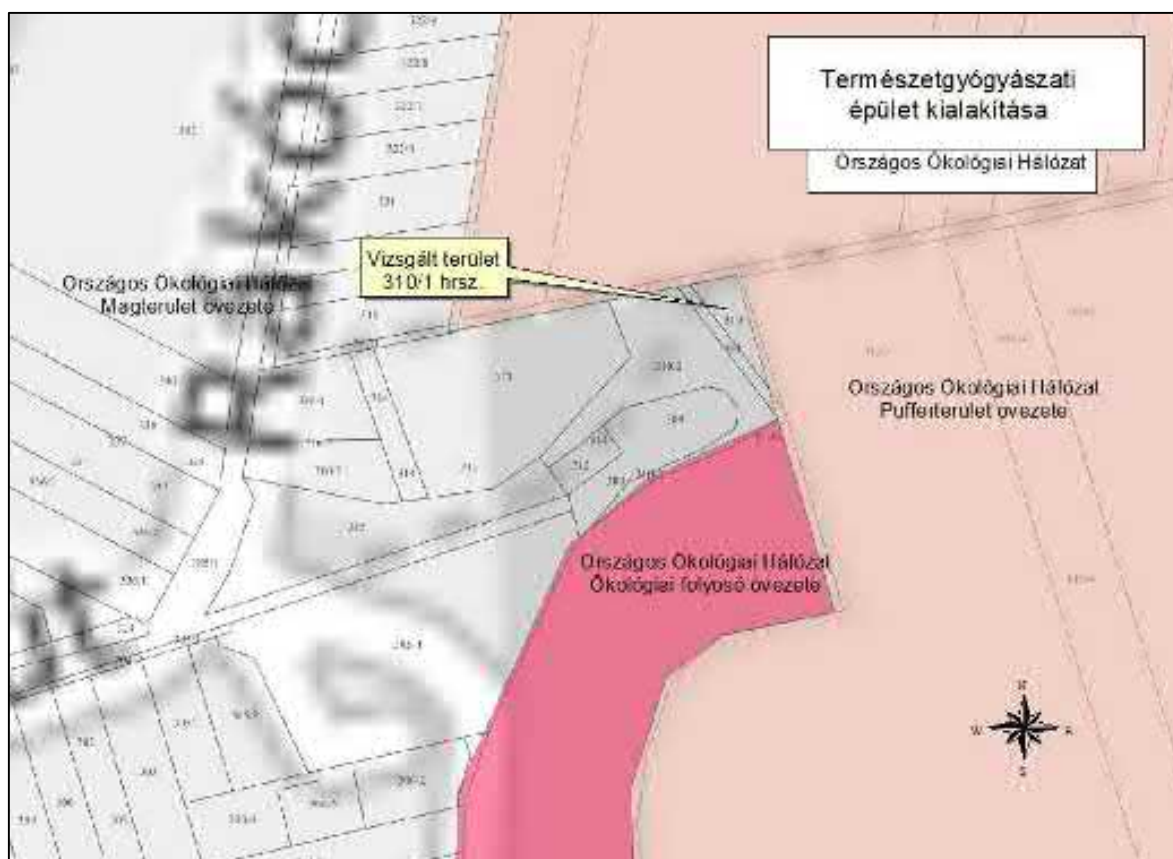
25. § Az OTrT. 19. §-a és az azt megelőző alcím helyébe a következő rendelkezés lép:

„Pufferterület övezete

19. § Pufferterületen a településszerkezeti terv beépítésre szánt területet csak abban az esetben jelölhet ki, ha az a szomszédos magterület vagy ökológiai folyosó természeti értékeit, biológiai sokféleségét, valamint táji értékeit nem veszélyezteti.”



4. ábra. 1. sz. módosítás, Országos Ökológiai Hálózat elemei (alaptérkép: TIR).



5. ábra. 2. sz. módosítás, Országos Ökológiai Hálózat elemei (alaptérkép: TIR).

Közösségi jelentőségű területek

Az 1. számú módosítással érintett Wass Albert utcai telkek közösségi jelentőségű terület (Natura 2000-es terület) alá nem esnek, de közvetlen szomszédosak azzal. A Szigetköz (HUFH30004) natura 2000 site patkó alakban körbe veszi a vizsgált területet.

A 2. módosítással érintett Sarlós Boldogasszony-kápolna területe (310/1 hrsz. hrsz.) nem érintett közösségi jelentőségű területtel, de a szomszédos területek már igen.

Az Európai Unió a területén megmaradt természetes élőhelyek, valamint a vadon élő állat- és növényfajok védelme érdekében hozta létre az uniós védelemre érdemes területek összefüggő rendszerét, NATURA 2000 néven. A NATURA 2000 hálózat kijelölésének és fenntartásának jogi alapja két EU jogszabály; a Madárvédelmi Irányelv (79/409/EEC) és az Élőhelyvédelmi Irányelv (92/43/EEC).

A kormány az 1996. évi LIII. törvény és az előzőekben említett európai irányelvek alapján megalkotta az európai közösségi jelentőségű természetvédelmi rendeltetésű területekről szóló 275/2004. (X.8.) Korm. rendeletet, melynek mellékleteiben kijelölésre kerültek:

- 1a — különleges természet-megőrzési,
- 1b — kiemelt jelentőségű természet-megőrzési,
- 2 — különleges madárvédelmi területek.

A Kormányrendelet mellékletében felsorolt területek együtt alkotják a NATURA 2000 hálózat magyarországi hálózatát.

Natura 2000-es megnevezés: Szigetköz

Kódja: HUFH30004

Kiterjedése: 17177 hektár

A terület státusza:

- Különleges madárvédelmi terület (SPA)**
- Különleges természetmegőrzési terület
- Kiemelt jelentőségű természetmegőrzési terület (SCI)**
- Jelölt Natura 2000 terület
- Jóváhagyott Natura 2000 terület

1. táblázat. Jelölő élőhelyek.

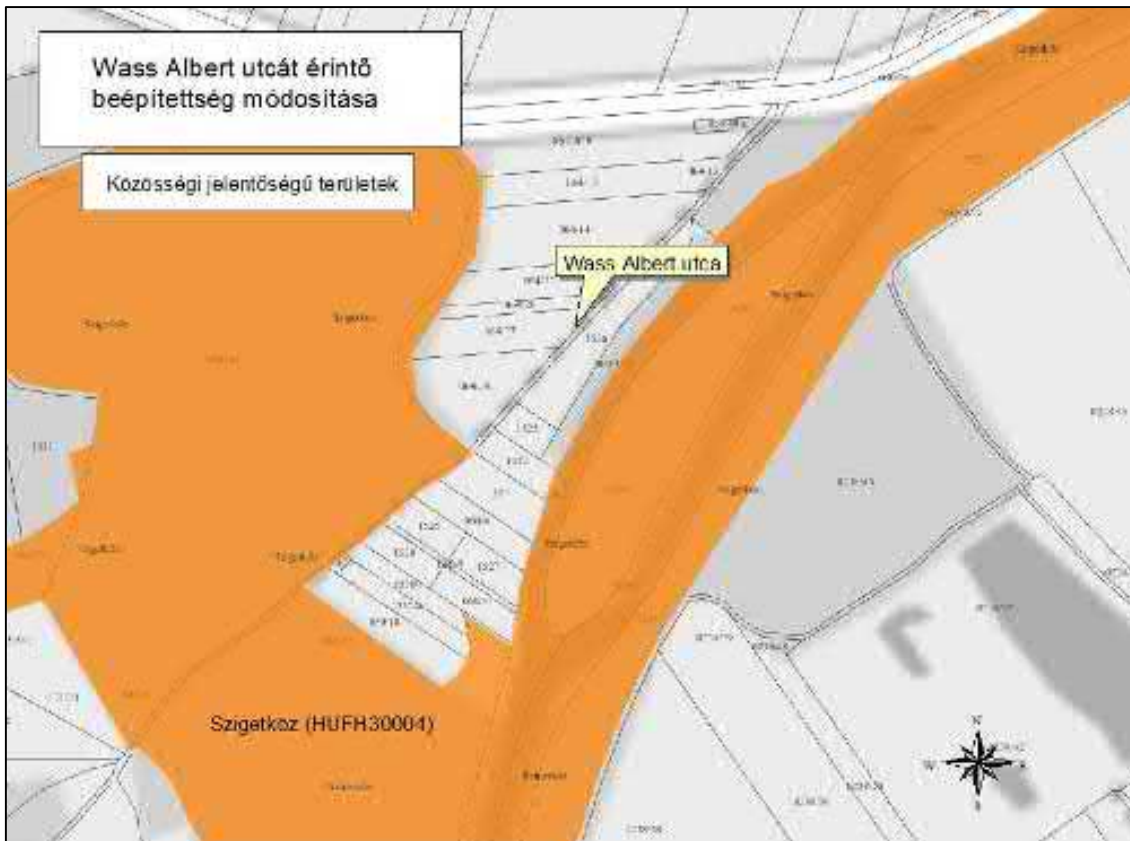
Élőhely kód	Jelölő élőhelyek
3130	Oligo-mezotróf állóvizek Littorelletea uniflorae és/vagy Isoeto Nanojuncetea vegetációval
3270	Iszapos partú folyók részben Chenopodium rubri, és részben Bidention növényzettel
3150	Természetes eutróf tavak Magnopotamion vagy Hydrocharition növényzettel
6410	Kékperjés láprétek meszes, tözezes vagy agyagbemosódásos talajokon (Molinion caeruleae)
6440	Folyóvölgyek Cnidion dubiihoz tartozó mocsárrétjei
6510	Sík- és dombvidéki kaszálórétek (<i>Alopecurus pratensis</i> , <i>Sanguisorba officinalis</i>)
91E0	Ényves éger (<i>Alnus glutinosa</i>) és magas kőris (<i>Fraxinus excelsior</i>) alkotta ligeterdők (Alno-Padion, Alnion incanae, Salicion albae)
91F0	Keményfás ligeterdők nagy folyók mentén <i>Quercus robur</i> , <i>Ulmus laevis</i> és <i>Ulmus minor</i> , <i>Fraxinus excelsior</i> vagy <i>Fraxinus angustifolia</i>
3160	Természetes disztróf tavak és tavacsák
3260	Alföldektől a hegyvidékekig előforduló vízfolyások Ranunculion fluitantis és Callitriche-Batrachion növényzettel
6210	Meszes alapközetű féltermészetes száraz gyepek és cserjésedett változataik (Festuco-Brometalia)
6250	Síksági pannon löszgyep
6260	Pannon homoki gyep
9110	Euro-szibériai erdőssztyepptölgyesek tölgyfajokkal (<i>Quercus spp.</i>)

2. táblázat. Jelölő fajok.

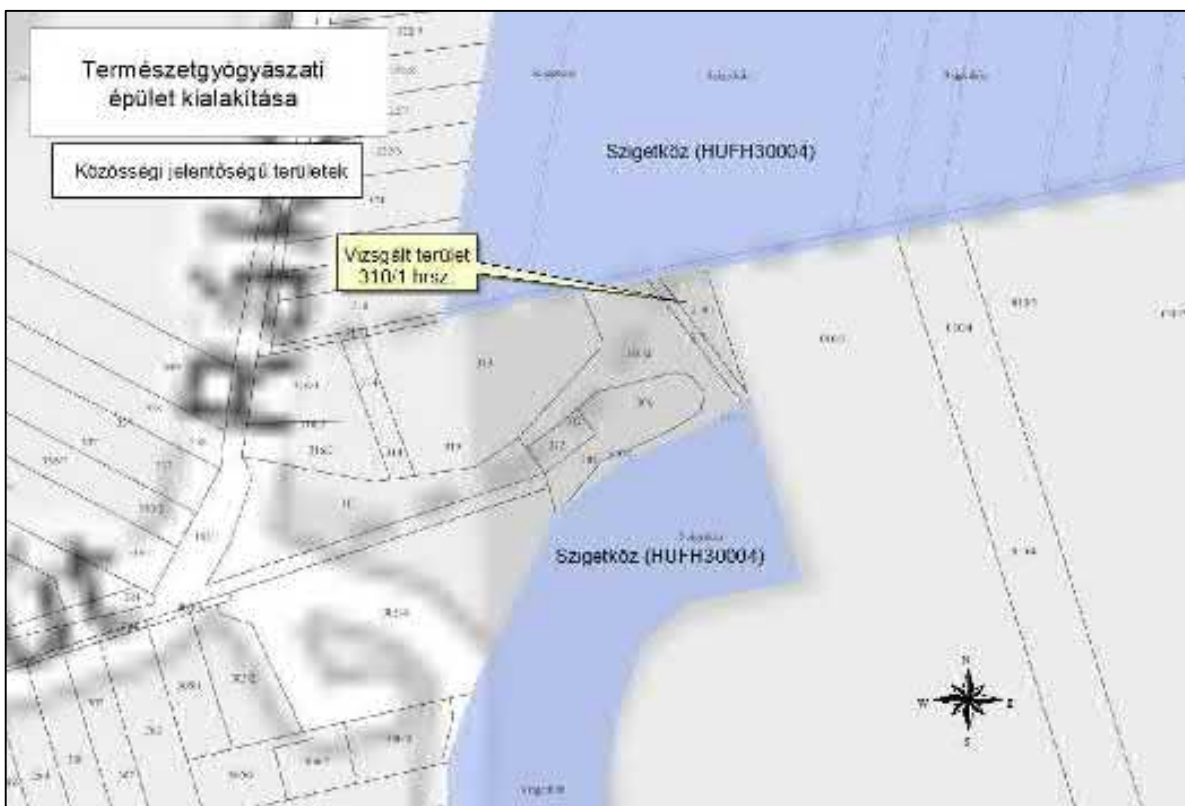
Faj kód	Jelölő fajok
	Madarak (Aves)
A209	Vörös gém (<i>Ardea purpurea</i>)
A021	Bölömbika (<i>Botaurus stellaris</i>)
A030	Fekete gólya (<i>Ciconia nigra</i>)
A236	Fekete harkály (<i>Dryocopus martius</i>)
A027	Nagy kócsag (<i>Egretta alba</i>)
A075	Rétisas (<i>Haliaeetus albicilla</i>)
A022	Törpegém (<i>Ixobrychus minutus</i>)
A068	Kis bukó (<i>Mergus albellus</i>)
A023	Bakcsó (<i>Nycticorax nycticorax</i>)
A393	Kis kárókatona (<i>Phalacrocorax pygmeus</i>)
A051	Csörgő réce (<i>Anas crecca</i>)

A053	Tökés réce (<i>Anas platyrhynchos</i>)
A059	Barátréce (<i>Aythya ferina</i>)
A061	Kontyos réce (<i>Aythya fuligula</i>)
A067	Kerceréce (<i>Bucephala clangula</i>)
A404	Parlagi sas (<i>Aquila heliaca</i>)
	Emlősök (Mammalia)
1308	Nyugati piszedenevér (<i>Barbastella barbastellus</i>)
1337	Közönséges hód (<i>Castor fiber</i>)
1355	Vidra (<i>Lutra lutra</i>)
4004	Északi pocok mehelyi alfaja (<i>Microtus oeconomus mehelyi</i>)
1324	Közönséges denevér (<i>Myotis myotis</i>)
	Kétélűek és hüllők (Amphibia, Reptilia)
1188	Vöröshasú unka (<i>Bombina bombina</i>)
1220	Mocsári teknő (<i>Emys orbicularis</i>)
1993	Dunai tarajosgöte (<i>Triturus dobrogicus</i>)
	Halak (Pisces)
1130	Balin (<i>Aspius aspius</i>)
1149	Vágó csík (<i>Cobitis taesnia</i>)
1105	Dunai galóca (<i>Hucho hucho</i>)
1163	Botos köllönte (<i>Cottus gobio</i>)
1124	Halványfoltú küllő (<i>Gobio albipinnatus</i>)
2555	Széles durbincs (<i>Gymnocephalus baloni</i>)
1157	Selymes durbincs (<i>Gymnocephalus schraetzer</i>)
1105	Lápi póc (<i>Umbra krameri</i>)
1145	Réti csík (<i>Misgurnus fossilis</i>)
1134	Szivárványos ökle (<i>Rhodeus sericeus amarus</i>)
1114	Leánykancér (<i>Rutilus pigus</i>)
1146	Törpecsík (<i>Sabanejewia aurata</i>)
1160	Német bucó (<i>Zingel streber</i>)
1159	Magyar bucó (<i>Zingel zingel</i>)
	Gerinctelenek (Invertebrata)
4056	Apró fillérsiga (<i>Anisus vorticulus</i>)
1088	Nagy höscincér (<i>Cerambyx cerdo</i>)
1086	Skarlátbogár (<i>Cucujus cinnaberinus</i>)
1042	Lápi szitakötő (<i>Leucorrhinia pectoralis</i>)
1083	Szarvasbogár (<i>Lucanus cervus</i>)
1060	Nagy tűzlepke (<i>Lycaena dispar</i>)
1061	Zanótboglárka (<i>Maculinea nausithous</i>)
1059	Vérfü-hangyaboglárka (<i>Maculinea teleius</i>)
1037	Erdei szitakötő (<i>Ophiogomphus cecilia</i>)
1084	Remetebogár (<i>Osmoderma eremita</i>)
1032	Tompa folyamkagyló (<i>Unio crassus</i>)
1014	Harántforgú törpecsiga (<i>Vertigo angustior</i>)
1016	Hasas törpecsiga (<i>Vertigo moulinsiana</i>)
	Növények
1614	Kúszó zeller (<i>Apium repens</i>)

Forrás: Natura 2000 hivatalos adatlap (SDF) alapján és <http://www.mme.hu/natura-2000-teruletek/hufh30004>



6. ábra. 1. sz. módosítás, közösségi jelentőségű területek (alaptérkép: TIR).



7. ábra. 2. sz. módosítás, közösségi jelentőségű területek (alaptérkép: TIR).

3. táblázat. A tervezési terület természetvédelmi státusza.

Hazai természetvédelmi hálózatok	A tervezési területet érintő védett területek
1. Nemzeti parki törzsterület	-
2. Tájvédelmi körzet	1. sz. módosítás: Wass Albert utca (1531/1 hrsz.) és közvetlen szomszédos területek. 2. sz. módosítás: közvetlen szomszédos területek.
3. Fokozottan védett területek	-
4. Természetvédelmi terület (országos)	-
5. Természeti emlék (országos)	-
6. Országos Ökológiai Hálózat	1. sz. módosítás: Érintett parcellák pufferterület övezetébe tartoznak. Szomszédos területek magterület övezete alá esnek. 2. sz. módosítás: közvetlen szomszédos területek pufferterület övezete, illetve az ökológiai folyosó övezetébe esnek.
Ex lege természetvédelmi terület – országos	
7. Szikes tó	-
8. Láp	-
Ex lege természeti emlék – országos	
9. Kunhalom	-
10. Forrás	-
11. Víznyelő	-
12. Földvár	-
13. Hangyaboly	-
Természetvédelmi terület – helyi jelentőségű	
14. Természetvédelmi terület (helyi)	-
15. Természeti emlék (helyi)	-
16. Természeti terület	-
17. Erdőrezervátum	-
18. Érzékeny természeti terület	-
19. Biológiai egyedi tájérték	-
Nemzetközi természetvédelmi hálózatok	A tervezési területet érintő védett területek
1. Világörökség helyszínek	-
2. Bioszféra-rezervátumok (UNESCO-MAB)	-
3. Ramsari Egyezmény	-
4. Európa diplomás területek	-
5. Natura 2000 site	
Különleges madárvédelmi terület (SPA)	1. sz. módosítás: A szomszédos területek a Szigetköz (HUFH3004) site alá esnek. 2. sz. módosítás: A szomszédos területek a Szigetköz (HUFH3004) site alá esnek.
Különleges természetmegőrzési terület	-
Kiemelt jelentőségű természetmegőrzési terület (SCI)	1. sz. módosítás: A szomszédos területek a Szigetköz (HUFH3004) site alá esnek. 2. sz. módosítás: A szomszédos területek a Szigetköz (HUFH3004) site alá esnek.

Forrás: <http://web.okir.hu/sse/?group=TIR>

3. 5. 2. Élővilág

1. sz. módosítás

Az 1. sz. módosítással érintett közvetlen terület az Általános Nemzeti Élőhely - osztályozási Rendszer (ÁNÉR) (Bölöni és mtsai 2011) alapján a *Falvak, falu jellegű külvárosoknak* nevezhetjük (ÁNÉR: U3) (**9. folt**). A terület természetességi szempontból alacsony természetességű. A terepbejárás során az olasz nád (Arundo donax) regisztráltuk a parti zónában. A faj egyelőre nem tartozik az agresszív inváziós fajok közé, de lokálisan az adottságai miatt képes kiszorítani egyéb fajokat és így előtérbe kerül ökoszisztéma átalakító (működésbeli) tulajdonsága (Bartha 2020). Szintén alacsony természetességű élőhelyfolt az **1. folt**, mely kiskertetet takar, akár a szűkebb tervezési terület.

Az ÁNÉR kategória alapján a **12. foltot** az *Út- és vasúthálózat* alá sorolhatjuk (ÁNÉR: U11), ami a portalanított Wass Albert utcát takarja. Természetvédelmi szempontból a legalacsonyabb kategóriába sorolható. Ugyanígy útnak tekinthető a **15. folt**, ami a Wass Albert utca folytatása. Ez már nem portalanított út, ami sorompóval van lezárva. A **11. folt** pedig egy erdészeti út, mely szintén sorompóval van lezárva.

Természetvédelmi szempontból a **2. és 5. foltok** az *Intenzíven művelt mezőgazdasági parcellák* (ÁNÉR: T1) nem relevánsak, nagyon alacsony természeti értékkel bírnak.

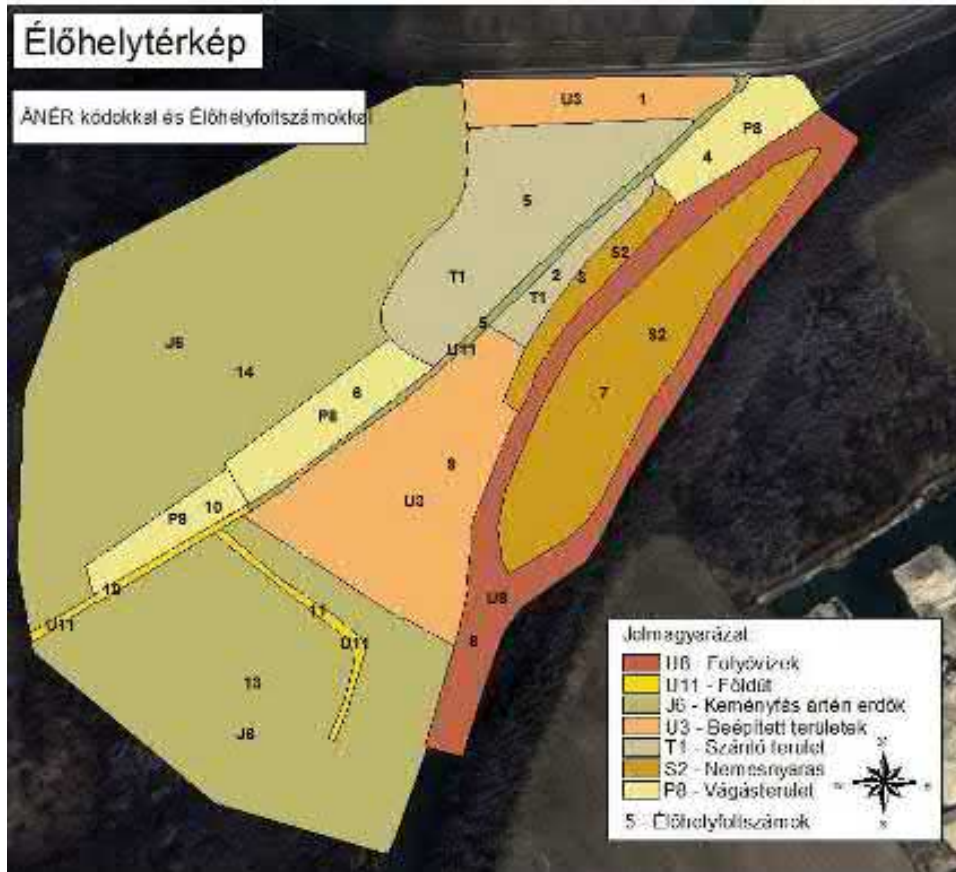
A **3. élőhelyfolt** a Mosoni-Duna mellett közvetlen található *Nemesnyaras* (ÁNÉR S2), ahol a védett hóvirág (*Galanthus nivalis*), és a csillagvirág (*Scilla vindobonensis*) tenyészik. A korábbi keményfaligeterdőre utal a medvehagyma (*Allium ursinum*) jelenléte is. A tél végi terepbejáráskor nagyon kezdetleges fenológiai állapotában volt csak látható, de jelenlétét igazolhattuk. A **7. élőhelyfolt** a szigetet jelöli, ahol szintén egy idősebb nemesnyaras állományt láthatunk. A szigeten nem jártunk, de a védett hóvirág (*Galanthus nivalis*) jelenlétét így is igazoltuk.

A terület élővilágvédelmi szempontból kiemelt értékei a **14. és a 13. élőhelyfoltok**, melyek a *Keményfás ártéri erdők* (ÁNÉR: J6). Ez az élőhelytípus az ártéri szukcessziósor klimaxtársulását képezik az egyik legértékesebb fástársulása Szigetköznek. A tölgy-kőris-ligeterdők állományalkotó fafajai a kocsányos tölgy (*Quercus robur*), és a magas kőris (*Fraxinus excelsior*), illetve a vénic (*Ulmus laevis*) és a mezei szil (*Ulmus minor*). Jelen esetben nagyobb tömegességben regisztráltuk a fehér nyarat (*Populus alba*). Védett fajok kerültek elő a kikeleti hóvirág (*Galanthus nivalis*), és a csillagvirág (*Scilla vindobonensis*). A hóvirág jelentős mennyiségben mind a két élőhelyfoltban jelen volt. A csillagvirág még kezdetleges fenológiai állapotban volt, de feltételezhető annak is tömeges megjelenése. Bár nem védett, de arra érdemes faj a medvehagyma (*Allium ursinum*), mely nagyobb egységekben tömegesen fordul elő az élőhelyeken.

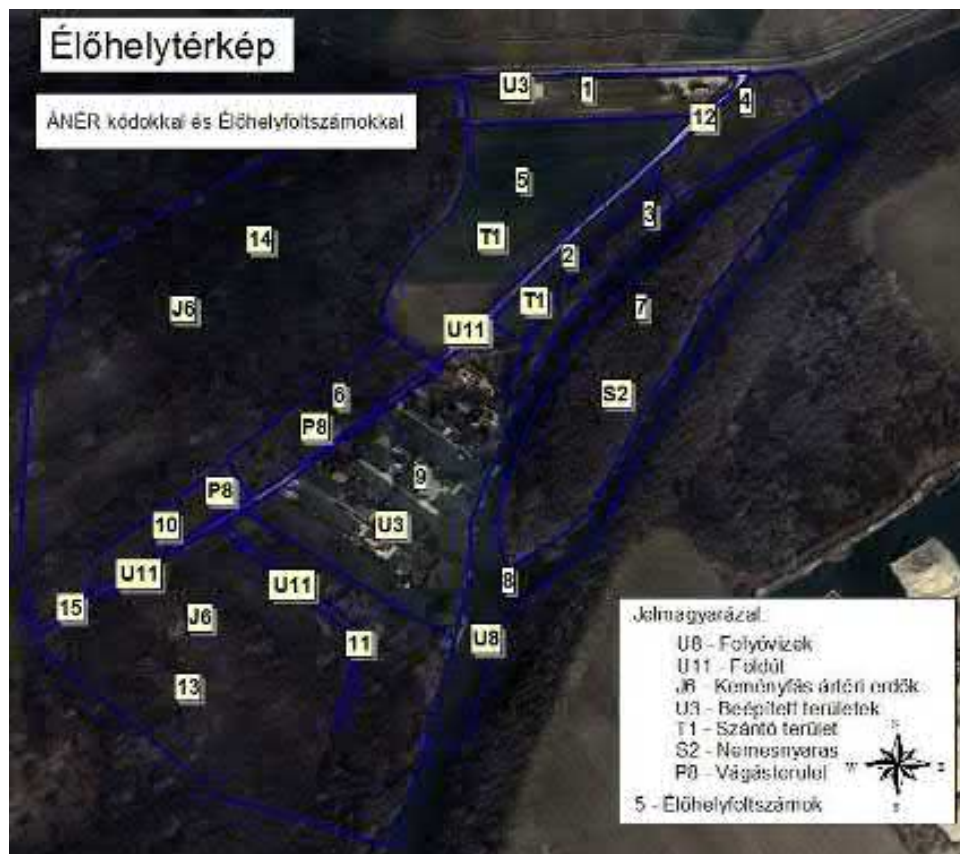
A **6. és 10. élőhelyfoltok** szintén keményfás ártéri ligeterdők, ahol a védett hóvirág (*Galanthus nivalis*) tömegesen nyílik, de jelenleg letermelt az erdő (ÁNÉR: P8, *Vágásterület*).

4. táblázat. Vegetációtérkép összefoglaló táblázata (1. sz. módosítás).

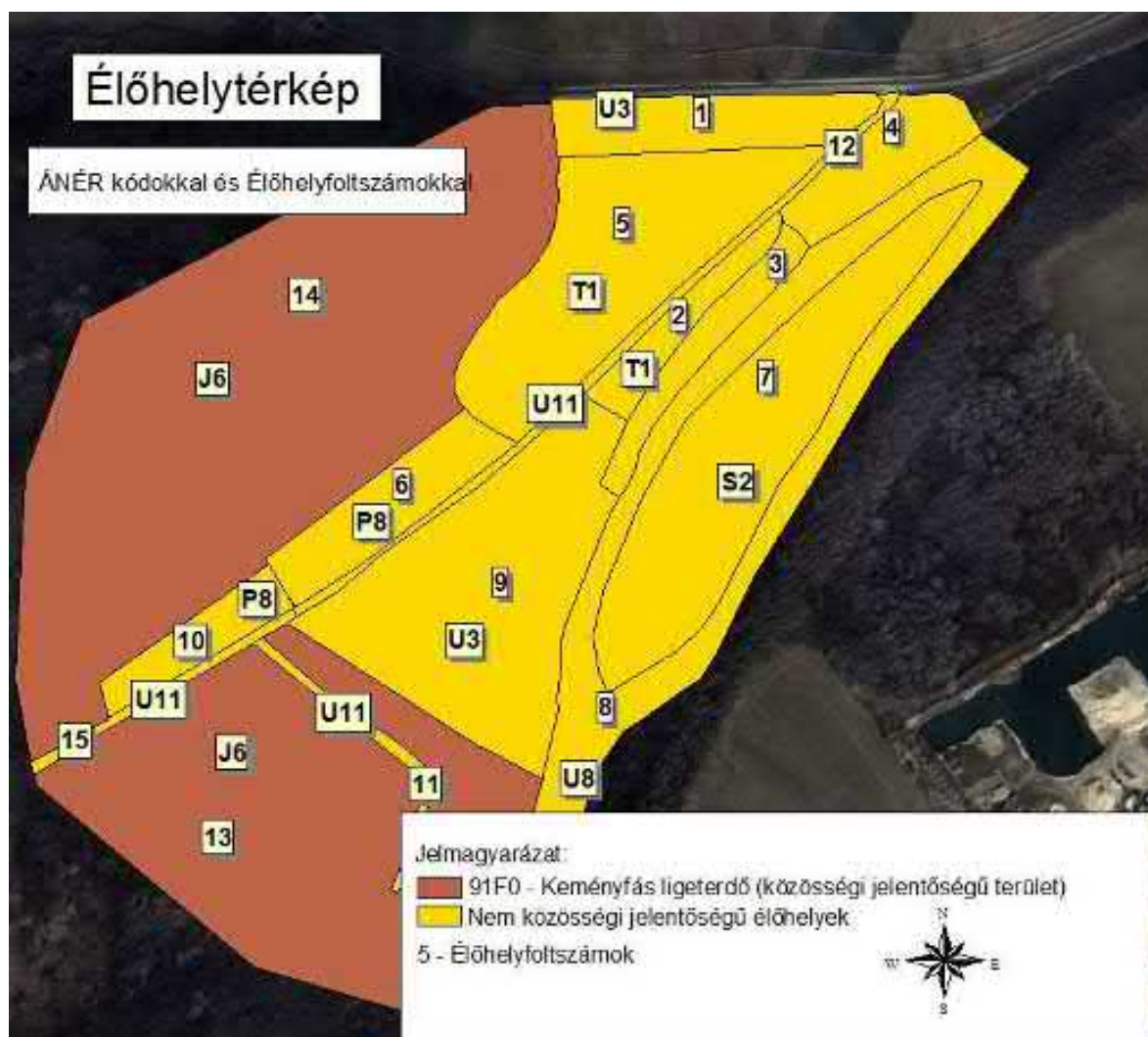
ID	ÁNÉR	Élőhelyfoltok megnevezése	Élőhelyek természetessége	Közösségi jelentőségű élőhely (Natura 2000)
1.	U3	Beépített, falusias környezet	Erőteljesen leromlott (2)	nem
2.	T1	Szántó	Erőteljesen leromlott (2)	nem
3.	S2	Nemesnyarasok	Közepesen leromlott (2-3)	nem
4.	P8	Vágásterület	Erőteljesen leromlott (2)	nem
5.	T1	Szántó	Erőteljesen leromlott (2)	nem
6.	P8	Vágásterület	Közepesen leromlott (2-3)	nem
7.	S2	Nemesnyarasok	Közepesen leromlott (2-3)	nem
8.	U8	Folyóvizek	Közepesen leromlott (3)	nem
9.	U3	Beépített, falusias környezet	Erőteljesen leromlott (2)	nem
10.	P8	Vágásterület	Közepesen leromlott (2-3)	nem
11.	U11	Út- és vasútvonal	Teljesen leromlott (1)	nem
12.	U11	Út- és vasútvonal	Teljesen leromlott (1)	nem
13.	J6	Keményfás ártéri erdő	Természetközeli (4-5)	91F0
14.	J6	Keményfás ártéri erdő	Természetközeli (4-5)	91F0
15.	U11	Út- és vasútvonal	Teljesen leromlott (1)	nem



8. ábra. Élőhelytérkép (1. sz. módosítás) (alaptérkép: Google, Earth).



9. ábra. Élőhelytérkép, átnézetes (1. sz. módosítás) (alaptérkép: Google, Earth).



10. ábra. Közösségi jelentőségű élőhelyek (1. sz. módosítás) (alaptérkép: Google, Earth).

A felmérés során részletes **zoológiai felmérésre** nem volt mód. Általánosan elmondható, hogy zoológiai szempontból a 13. és 14. élőhelyfoltok a legjelentősebbek, vagyis a Keményfás ártéri erdő. Tél végén elsősorban a madártani értékeiről lehetett meggyőződni. A jelölő madárfajok közül a fekete harkályt (*Dryocopus martius*) mutattuk ki. Kihasználva a tél végi vegetációs állapotot a település körüli erdőkben gallyfészkek vizsgálatot végeztünk. Főként a rétisas (*Haliaeetus albicilla*) és a fekete gólya (*Ciconia nigra*) fészkeit lehet ilyenkor regisztrálni. Mindkét foltot vizsgálva elmondható, hogy a két kiemelt értékű fajnak nincs fészke (legalábbis a vizsgálat során nem mutattuk ki).

Szintén a Keményfás ártéri erdőhöz kötődik a nagy szarvasbogár (*Lucanus cervus*) és elsősorban az idős odvasodó fák miatt a különböző denevérfajok, mely mindegyike törvényes védelem alatt áll.

A másik kiemelt élőhelye a vizsgált területnek maga a Mosoni-Duna és annak partja. Itt a védett hód (*Castor fiber*) emelhető ki, illetve nem zárható ki a fokozottan védett közönséges vidra (*Lutra lutra*) jelenléte sem. Jelen időszak nem kedvezett a vízimadarak költésének megfigyelésére, de az élőhelyek jellegéből következtethetően a törpegém (*Ixobrychus minutus*) költöhet a területen. Táplálkozás céljából a nagy kócsag (*Egretta alba*), a kis kárókatona (*Phalacrocorax pygmeus*) és a tőkés réce (*Anas platyrhynchos*) is felkeresi a folyószakaszt.



1. kép. Wass Albert utca vége sorompóval van lezárva.



2. kép. Az utolsó telek utáni erdőfolt, aljában a tömegesen virágzó hóvirág (*Galanthus nivalis*).



3. kép. A Mosoni-Duna partja, háttérben a 7. élőhelyfolttal.



4. kép. Az egyik telek folyó felőli vége, ahol természetesebb állapotra van szükség.

2. sz. módosítás

Az 1. sz. módosítással érintett közvetlen terület az Általános Nemzeti Élőhely - osztályozási Rendszer (ÁNÉR) (Bölöni és mtsai 2011) alapján a *Vegyes erdők* kategóriába sorolhatjuk (ÁNÉR: RDb) (9. folt). A Sarlós-Boldogasszony kápolnát körbe ölelő erdő magán viseli az antropogén hatásokat. A kápolna melletti területen ültetett fiatalabb kislevelű hársfákat (*Tilia cordata*) találunk, melyek között évente többszöri kaszálás miatt egyéb növényzetről nem beszélhetünk. Ahogy a vizsgált területet a szántó irányából (északkelet) közelítjük meg, úgy két idős hársfa (*Tilia cordata*) látható jobb és bal irányból. A fák idős, de egészséges korúak, méretük és koruk miatt kímélendő példányok.

Az állományalkotó fajok között több is az emberi behatás eredménye. Így a nyírfa (*Betula pendula*), hársfa (*Tilia cordata*), vadgesztenye (*Aesculus hippocastanum*). Spontán terjed és vált dominánssá a közönséges akác (*Robinia pseudoacacia*). A területen találunk ültetett oszlopos jegenyenyarat és elszórtan platánfajokat. A cserjeszintben jelentős a veresgyűrűs som (*Cornus sanguinea*) a közönséges fagyal (*Ligustrum vulgare*) és a bodza (*Sambucus nigra*). Aljnövényzete a terepbejárás során gyér volt. A viszonylag erősen záródó lombkorona miatt (kevés fény) később sem várható, hogy jelentős lesz az aljnövényzet. Geofiton vegetáció nincs, főleg avar takaró és a borostyán (*Hedera helix*) uralja az aljnövényzetet.

A terepbejárás során védett, fokozottan, illetve ritka vagy közösségi jelentőségű növényfajt vagy társulást nem mutattunk ki.



11. ábra. Élőhelytérkép (2. sz. módosítás) (alaptérkép: Google Earth).



12. ábra. Élőhelytérkép, átnézet (2. sz. módosítás) (alaptérkép: Google Earth).

5. táblázat. Vegetációtérkép összefoglaló táblázata (2. sz. módosítás).

ID	ÁNÉR	Élőhelyfoltok megnevezése	Élőhelyek természetessége	Közösségi jelentőségű élőhely (Natura 2000)
1.	T1	Szántó	Teljesen leromlott (1)	nem
2.	RDb	Vegyes erdő	Erőteljesen leromlott (2)	nem
3.	RB	Jellegtelen puhafás erdők	Közepesen leromlott (3)	nem



5. kép. A vizsgált terület és annak közvetlen környezetében található jellegtelen, vegyes erdő.



6. kép. A vizsgált területtel szomszédos mezőgazdasági parcella.